

CWMM7

Добро пожаловать в Серию CWM7 компании Bowers and Wilkins

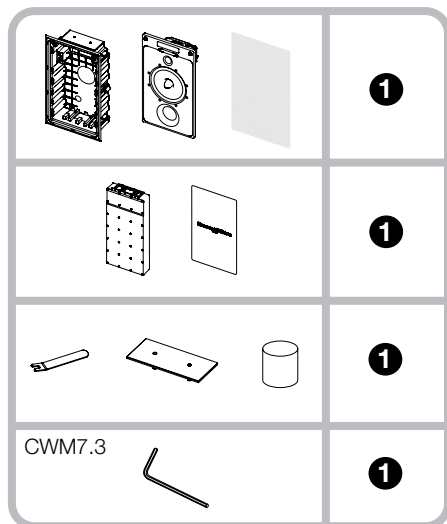
Благодарим за приобретение акустических систем Bowers & Wilkins. Наш основатель, Джон Бауэрс, верил в то, что творческий подход в проектировании, новаторская конструкция и передовые технологии смогут открыть людям путь к подлинному звучанию в доме. Мы продолжаем разделять его веру, и она вдохновляет нас при проектировании всех новых продуктов.

Серия встраиваемых в стены акустических систем CWM7 создана с целью облегчить процесс инсталляции и обеспечить очень высокое качество воспроизведения звука в заказных инсталляциях со скрытой акустикой. В этой инструкции описывается установка АС Серии CWM7 в обычные потолки с гипсокартонными панелями и перегородками. Для начала приведем список содержимого упаковки АС Серии CWM7:





www.bowers-wilkins.com

1. Содержимое упаковочной коробки CWM7

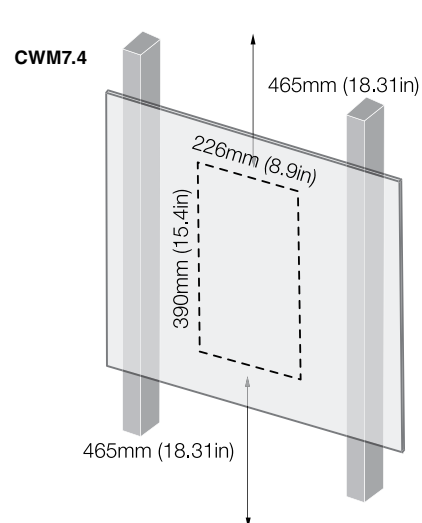
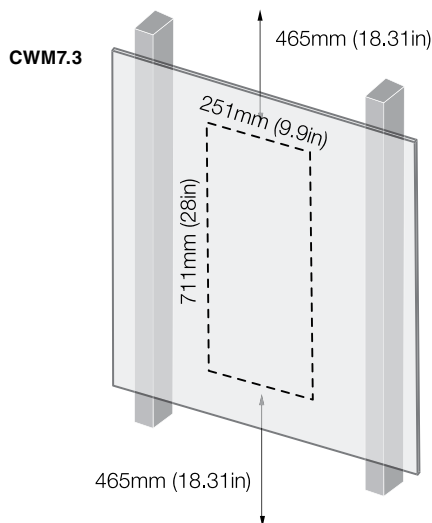


- Комплект AC CWM7 (лицевая панель, рама/ тыловая коробка, защитная решетка)
- Коробка дополнительного объема
- Шаблон для вырезания отверстия
- Маска для окраски
- Заглушка для порта фазоинвертора
- Пластина - заглушка
- L-образный инструмент для освобождения нажимной защелки
- Шестигранный ключ (только для CWM7.3)
- Пакет документации с руководством по быстрому подключению и гарантийными обязательствами

Информация по защите окружающей среды



 Все продукты B&W созданы в полном соответствии с международными директивами по ограничению использования опасных материалов (Restriction of Hazardous Substances – RoHS) в электрическом и электронном оборудовании, а также по его утилизации (Waste Electrical and Electronic Equipment – WEEE). Знак перечеркнутого мусорного бака означает соответствие директивам и то, что продукт должен быть правильно утилизирован или переработан. Проконсультируйтесь с вашей местной организацией, которая занимается утилизацией отходов, по вопросам правильной сдачи вашего оборудования в утиль.

2. Основные черты Серии CWM7



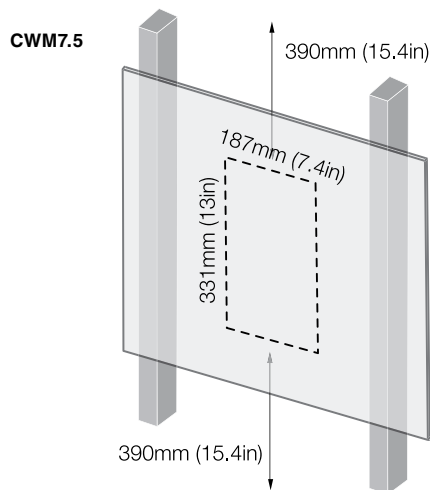
Встраиваемые в стены акустические системы Серии CWM7 состоят из передней панели, на которой укреплены динамики и кроссовер, тыловой коробки, совмещенной с передним фланцем, а также защитной решетки с магнитным креплением. Тыловая коробка подсоединяется к колоночным кабелям с помощью внешних разъемов, а передняя панель подключается автоматически при вставлении ее в тыловую коробку.

Коробка дополнительного объема может быть установлена в стене сверху, либо снизу тыловой коробки для улучшения низкочастотного отклика AC. У модели CWM7.3 имеется отдельный СЧ/ВЧ-модуль, который можно повернуть на 90°, чтобы использовать эту AC в горизонтальном положении в качестве центрального канала.

AC Серии CWM7 требуют для своей установки вырезания проемов в стене следующих размеров:

Модель	Высота проема	Ширина проема	Зазор коробки дополнительного объема
CWM7.3	711мм (28 in)	251мм (9.9 in)	465мм (18.31 in)
CWM7.4	390мм (15.4 in)	226мм (8.9 in)	465мм (18.31 in)
CWM7.5	331мм (13 in)	187мм (7.4 in)	390мм (15.4 in)

3. Размещение AC Серии CWM7



Все AC Серии CWM7 требуют наличия свободного пространства за гипсокартонной стеной размером в 102 мм (4.02 in).

Примечание: AC CWM7.3 можно использовать в горизонтальной ориентации с размерами проема 251мм x 711мм (9.9 in x 28 in) – по высоте и ширине, соответственно. При горизонтальной ориентации AC коробка дополнительного объема вместе с CWM7.3 не используется.

Примечание: Зазор для коробки дополнительного объема – это свободное расстояние между стенами сверху и снизу проема, которое требуется для размещения этой коробки.

Перед установкой AC Серии CWM7 необходимо убедиться, что место в стене свободно от помех, таких как трубы, воздуховоды систем кондиционирования, силовые кабели и т.д., которые могут помешать установке. Для поиска стоек и труб в готовой гипсокартонной стене можно воспользоваться специальными инструментами, которые помогут вам наметить структуру конструкции стены.

Примечание: AC Серии CWM7 чаще всего устанавливаются в существующие стены, однако, если их нужно установить во вновь возводимые стены, предусмотрен предмонтажный комплект (pre-mount kit) который помогает правильно организовать окружение AC стенными конструкциями. Обратитесь к вашему местному дилеру Bowers and Wilkins за более подробной информацией.

Выбор правильного места для AC Серии CWM7 в помещении для прослушивания зависит от их назначения:

Обычное применение для фонового озвучивания:

Для таких приложений, где требуются одиночные AC Серии CWM7, работающие независимо, чтобы обеспечить фоновое озвучивание, их можно размещать, главным образом, из соображений удобства установки и предпочтений архитектора. Единственное акустическое ограничение, которое следует иметь в виду, это то, что при размещении в углу будут существенно подчеркнуты низкие частоты, и поэтому его следует избегать.

Применение в стерео аудио системах:

Для таких приложений, где пара AC Серии CWM7 используется для воспроизведения обычных стерео записей, их следует размещать на расстоянии от 3 м (10 ft) до 5 м (16.5ft) друг от друга и приблизительно на таком же расстоянии от зоны прослушивания. Старайтесь избегать установки AC в углах и соблюдайте подобие акустического окружения вокруг каждой из колонок.

Примечание: различным акустическим окружением могут стать, например, голая стена с одной стороны и занавешенное массивной портьерой окно с другой стороны.

Применение в многоканальных аудио системах:

Для таких приложений, где множество AC Серии CWM7 должно быть использовано в многоканальных аудио-визуальных системах, фронтальные AC следует размещать приблизительно на расстоянии в 0.5m (20 in) от плоскости экрана. Центральная AC должна быть либо прямо над экраном, либо сразу же под ним, или – в случае акустически прозрачного экрана – непосредственно за ним. Тыловые каналы AC Серии CWM7 следует размещать сразу позади места для прослушивания, по обеим его сторонам.

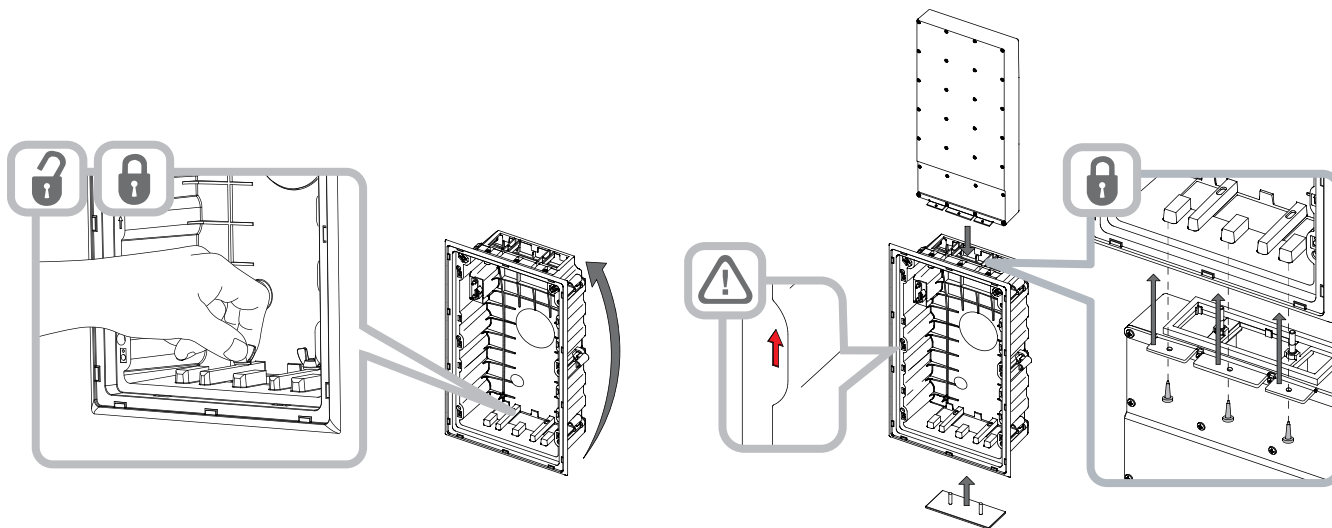
Старайтесь избегать размещения любой из AC в углу и соблюдайте правило однородности акустического окружения вокруг каждой из колонок.

Примечание: различным акустическим окружением могут стать, например, голая стена с одной стороны и занавешенное массивной портьерой окно с другой стороны.

Примечание: Характер установки может иногда оказаться таким, что установить встроенные AC в акустически идеальных позициях бывает практически невозможно. В таких случаях их следует располагать как можно ближе к акустически идеальным позициям. Ваш местный дилер Bowers and Wilkins сможет дать вам совет по установке, если это нужно.

Примечание: AC Серии CWM7 создают рассеянное магнитное поле. Мы рекомендуем размещать все чувствительные к магнитному полю устройства, такие как кинескопные (CRT) экраны или магнитные карты, к примеру, на расстоянии как минимум 0.5m (20 in) от колонок. На LCD, OLED и плазменные экраны магнитное поле не действует.

4. Установка АС Серии CWM7



Для установки АС Серии CWM7 следуйте процедуре, описанной в следующих пунктах:

4.1 Используя прилагаемый шаблон для выреза, наметьте линию прореза в стене. Проверьте размер предполагаемого проема – он должен быть равен заданному в Таблице. Сделайте пропил по линии с помощью соответствующего инструмента, чтобы получился прямоугольный вырез в потолке.

Примечание: Оставьте достаточно свободного места внутри по краям выреза, чтобы выдвижные лапы тыловой коробки могли свободно поворачиваться. Для этого потребуется по 20мм свободного пространства.

Примечание: Для уменьшения вероятности дребезга или вибрации стены, рекомендуем нанести чуть-чуть древесного клея или мастики вдоль стыков плиты с элементами конструкции в непосредственной близости от АС.

4.2 Коробка дополнительного объема улучшает воспроизведение низких частот колонками Серии CWM7. Она соединяется с верхним или нижним краем тыловой коробки с помощью крючков и зажимов и позволяет направить звук в полость сверху или снизу от нее. АС Серии CWM7 поставляются готовыми к установке коробки дополнительного объема под тыловой коробкой. Если это не подходит, возможно, из-за попадания на горизонтальную переборку в стене, коробку дополнительного объема можно установить сверху тыловой коробки.

Примечание: Стрелка на тыловой коробке обозначает направление вверх.

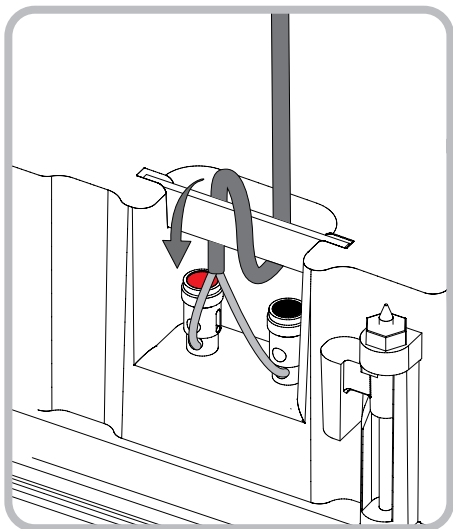
Для того чтобы изменить положение коробки дополнительного объема, заглушка, привинченная к нижней внутренней панели тыловой коробки, должна быть снята и переставлена на отверстие в верхней внутренней панели. Убедитесь, что барашковые винты, крепящие заглушку, правильно затянуты. На рисунке выше показано, как снять и установить обратно пластину – заглушку, а также как прикрепить коробку с дополнительным объемом.

Мы рекомендуем всегда использовать коробку дополнительного объема, однако при установке АС CWM7.3 в горизонтальном положении, присоединить эту коробку дополнительного объема невозможно. Если коробка дополнительного объема не используется, заглушки необходимо установить на оба отверстия в тыловой коробке.

4.3 Если кабель уже проложен в стене, протяните его через проем. Если же колоночные кабели еще не проложены, это следует сделать сейчас. Возможно, вам потребуется доступ через пол верхнего этажа, чтобы распределить все кабели в внутристенном пространстве.

Протяните кабель в отверстие, оставив достаточную длину для удобного подсоединения к тыловой коробке АС, но не слишком много, т.к. провисший кабель сможет касаться стены и дребезжать после того, как вы его заправите обратно. Ориентировочно 1.0 м будет достаточно.

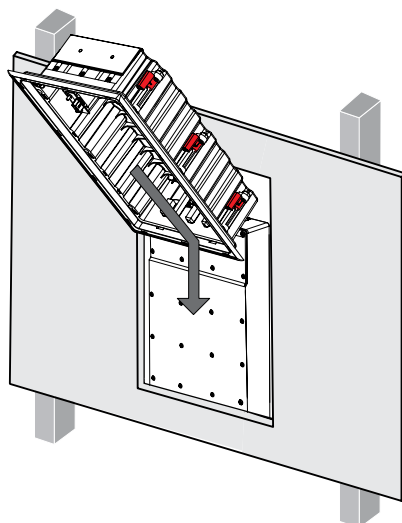
Примечание: Всегда используйте высококачественные кабели с малым сопротивлением. Малое погонное сопротивление особенно важно, если длина кабеля от усилителя превышает 5 м. Ваш местный дилер Bowers and Wilkins сможет дать вам совет по колоночным кабелям, если это нужно.



4.4 А теперь подсоедините колоночные кабели к пружинным разъемам на задней стороне тыловой коробки, сначала сделав петлю из кабеля на разгрузочном выступе, чтобы снять механические напряжения. На рисунке выше показано, как подсоединить кабель.

Убедитесь, что полярность подключения правильная: плюсовой разъем на усилителе должен быть соединен с красной клеммой на тыловой коробке. Аналогично, кабель, подсоединенный к минусовому разъему на усилителе, должен быть соединен с черной клеммой на тыловой коробке.

Примечание: Если усилитель уже соединен с кабелем, его необходимо выключить во время подключения к тыловой коробке.

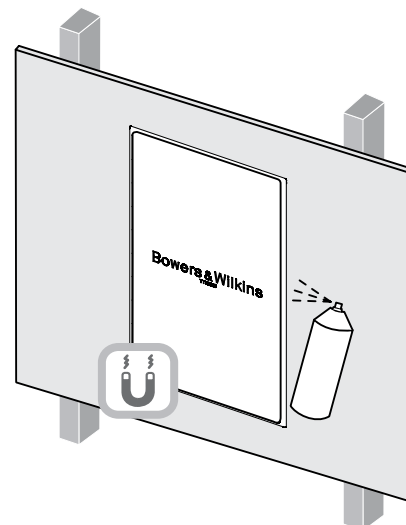


4.5 Подсоединенную тыловую коробку вместе с пристыкованной коробкой дополнительного объема можно вставить в проем в стене. На этом этапе нужно правильно ориентировать тыловую коробку: красная стрелка на ее фланце должна указывать вверх.

Убедитесь, что крепежные лапы задвинуты внутрь, чтобы АС прошла через проем, а затем вставьте коробку дополнительного объема ниже (или выше) проема и вслед за ней – тыловую коробку так, чтобы фланец встал вровень (заподлицо) со стеной. Будьте осторожны и не прищемите кабель. Когда обе коробки правильно сели на место, можно затягивать болты выдвигающих лап. На рисунке выше показано, как вставить коробку с дополнительным объемом и тыловую коробку.

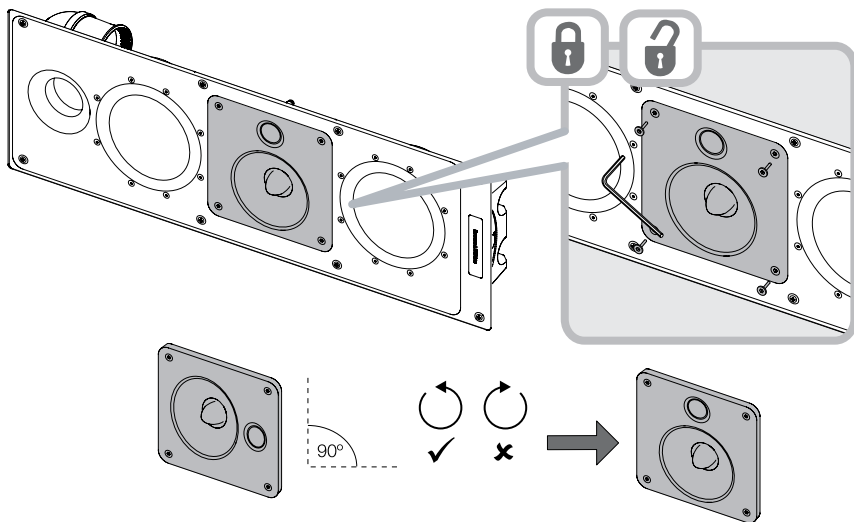
Наконец затяните два барашковых винта, чтобы надежно и герметично подсоединить коробку дополнительного объема.

Примечание: Если коробка дополнительного объема не используется, то тыловая коробка просто устанавливается в проем.



4.6 Если фланец тыловой коробки нужно окрасить, это следует сделать сейчас. Любая обычная краска для домашнего применения может быть нанесена кистью, валиком или спреем. Используйте прилагаемую маску, чтобы краска не попала на полость тыловой коробки. Используя маску, вы избежите риска загрязнения внутренних разъемов или магнитов крепления защитной решетки. На рисунке выше показано, как покрасить раму и стену с помощью маски для окраски.

Примечание: Если защитная решетка должна быть окрашена спреем, то это следует сделать отдельно, до ее установки.

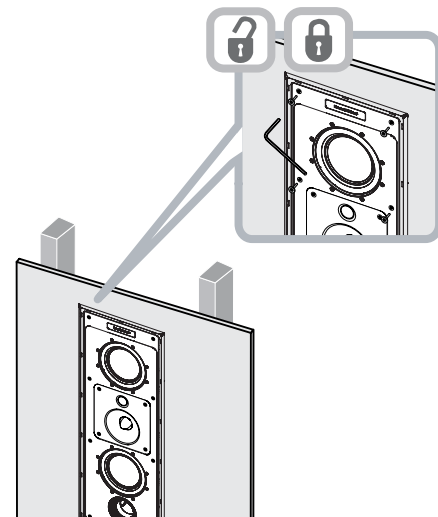


4.7 Теперь можно вставить переднюю панель в тыловую коробку. Ее установка и метод крепления слегка отличается для CWM7.3 и CWM7.4/5. В обоих случаях сначала убедитесь, что разъем на передней панели ориентирован в соответствии с положением ответного разъема на тыловой коробке.

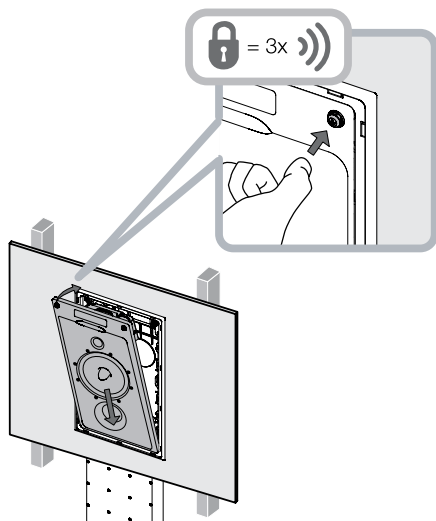
Установка передней панели CWM7.3

Если CWM7.3 используется в горизонтальном положении, модуль СЧ/НЧ-динамик должен быть снят и повернут на 90° так чтобы твитер оказался наверху при установке АС. Если необходимо, эта операция должна быть проделана до установки всей передней панели в тыловую коробку.

Чтобы повернуть СЧ/ВЧ-модуль, сначала отверните четыре его крепежных болта. А теперь, придерживая рукой СЧ-динамик, наклоните переднюю панель вперед так, чтобы СЧ/ВЧ-модуль вышел из зазора. Не дайте ему упасть, а верните переднюю панель в вертикальное положение, удерживая в руке этот модуль. Выньте СЧ/ВЧ-модуль полностью, поверните его на 90°, вставьте обратно в его гнездо и прикрепите вновь четырьмя болтами. Затяните эти болты с усилием в 1.5 нм. На рисунке выше показано, как снять и повернуть модуль СЧ/ВЧ-динамик.



Если СЧ/ВЧ-модуль имеет правильную ориентацию, вся передняя панель может быть установлена в тыловую коробку, пока ее край не совместится с фланцем коробки. Проверьте, правильно ли сделаны все электрические соединения. Фронтальная панель крепится к тыловой коробке восемью болтами. Затяните эти болты с усилием в 1.5 нм. После этого фронтальная панель будет надежно зафиксирована в тыловой коробке.

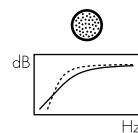
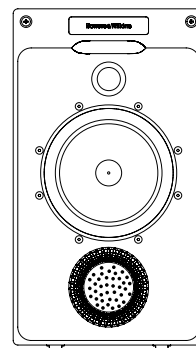
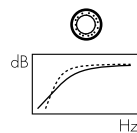
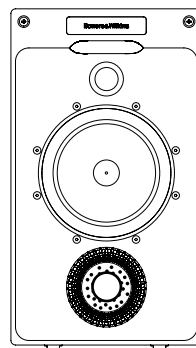
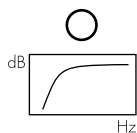
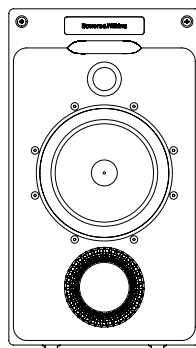


Установка передней панели CWM7.4 и CWM7.5

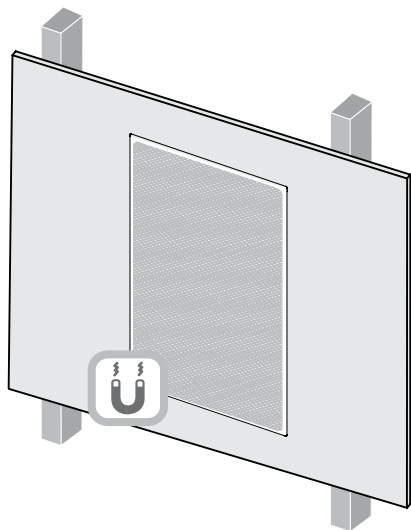
Передняя панель АС CWM7.4/5 удерживается в тыловой коробке за счет комбинации крючков и защелок. Чтобы закрепить сборку передней панели в тыловой коробке, поднимите ее до уровня тыловой коробки и сначала совместите два штифта на ее нижней грани с внутренними отверстиями во фланце тыловой коробки. Теперь просто поверните переднюю панель внутрь так, чтобы совместились электрические разъемы и она села на подфланец тыловой коробки.

Передняя панель удерживается в тыловой коробке двумя защелками. Защелки фиксируются нажатием их головок внутрь – пальцем или отверткой. При фиксации должны быть слышны три щелчка. После этого передняя панель будет прочно закреплена в тыловой коробке. На рисунке выше показано, как вставить переднюю панель и закрепить ее с помощью нажимных фиксаторов.

Примечание: Нажимные фиксаторы можно отпустить, повернув их против часовой стрелки с помощью отвертки. Прилагаемым в комплекте Г-образным ключом можно поддеть и приподнять головки фиксаторов.



4.8 В комплекте с АС Серии CWM7 прилагается заглушка для порта. Ее можно использовать, если желательно уменьшить отдачу по басам, частично заглушив порт фазоинвертора АС. На рисунке выше показано, как вставить заглушку в порт фазоинвертора.



4.9 Теперь к передней панели можно прикрепить защитную решетку. Она удерживается на месте магнитами, и поэтому ее достаточно просто совместить с бороздками на тыловой коробке, чтобы она встала на место. На рисунке выше показано, как установить защитную решетку.

Теперь AC Серии CWM7 установлена и готова к использованию.

Bowers & Wilkins

B&W Group Ltd
Dale Road
Worthing West Sussex
BN11 2BH England

T +44 (0) 1903 221 800
F +44 (0) 1903 221 801
info@bwgroup.com
www.bowers-wilkins.com

Дистрибьютор в России:
A&T trade
123022 Москва,
2-я Звенигородская ул.,
д. 13 стр. 40
Т (495) 933-3717
Ф (495) 933-3714
E info@athifi.ru
www.athifi.ru

Украина:
Luxtone Ukraine
04070, Киев-70
ул. Ильинская 8
т/ф +380 44 462 5246
E fayros@fayros.kiev.ua
www.luxtonehifi.com

Страны Балтики:
Luxtone Baltic
Латвия, Рига, LV-1011
ул. Дзирнаву 87/89
т/ф +371 728 5831
E audiostars@audiostars.lv

Молдова:
Luxtone Moldova S.R.L.
Молдова-2001, Кишинев,
Бульвар Дечебал # 2
т/ф +373 250 3771
E moldova@luxtonehifi.com

Copyright © B&W Group Ltd. E&OE